

Enfoques transversales

PREMIO
HÁBITAT
ECUADOR

Los enfoques transversales son aquellos que corresponden a distintos ámbitos o disciplinas y se encuentran presentes en los componentes de nuestro proyecto. Suelen estar asociados a desigualdades históricas o brechas sistémicas injustas entre grupos poblacionales.

Los enfoques de género, generacional, de derechos humanos o pueblos indígenas, son marcos conceptuales que sirven para visibilizar las implicaciones de la desigualdad por género, edad, raza, etnicidad, y buscan construir relaciones a partir de la igualdad y los Derechos Humanos.

La Agenda 2030 propone trabajar con enfoques transversales bajo el concepto que “nadie se quede atrás”.

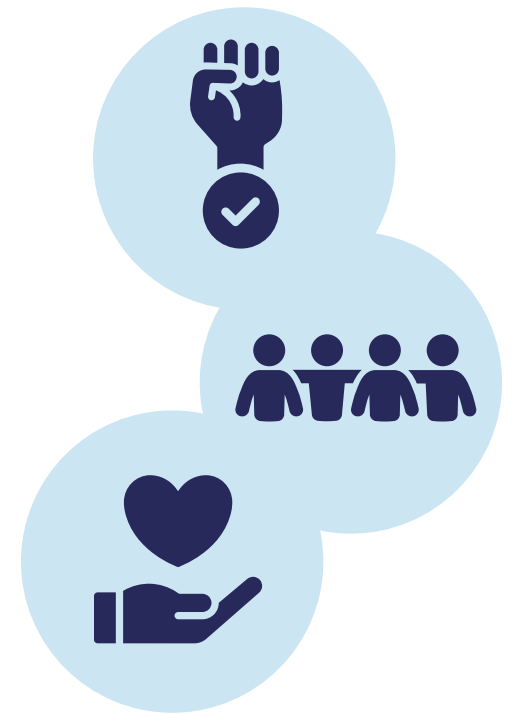
Al reconocer que todas las personas son sujetas a derechos humanos sin distinción ni discriminaciones, el siguiente paso es observar si las distintas poblaciones ejercen esos derechos de diferente manera.

La inclusión explícita de los grupos vulnerables garantiza la participación y el empoderamiento de estos grupos.

Para combatir la desigualdad, una de las medidas que se toma sistemáticamente es atender prioritariamente a ciertos grupos poblacionales en mayor desventaja.

La Constitución de la República del Ecuador establece los derechos de las personas y los grupos de atención prioritaria.

Los enfoques transversales son importantes porque permiten visibilizar la desigualdad y combatirla. Una idea o proyecto que incorpora los distintos enfoques transversales busca que sus acciones contribuyan a disminuir dicha desigualdad.



Para incorporar los enfoques transversales a las ideas y proyectos pueden servir las siguientes preguntas:

¿Cómo es la población objetivo del proyecto? (Observar las características y sus implicaciones)

¿Qué se puede hacer para incorporar los enfoques transversales en esta intervención?

¿Cómo se hará el acercamiento para promover la igualdad en acceso y participación por parte de los distintos grupos?

¿Cuáles son los resultados que se espera obtener en los distintos grupos poblacionales involucrados?

¿Se espera menos desigualdad como resultado de este proyecto? ¿Por qué?

Las causas y consecuencias del cambio climático pueden afectar de manera diferente a la población con distinto género, o con distinta etnia originaria, edad, condición de capacidad o de salud. De igual manera, la recuperación verde puede ser más difícil para ciertas poblaciones. Por eso es importante considerar el elemento transversal en las propuestas de proyectos.

¿Por qué el cambio climático afecta más a las mujeres? Aquí algunos ejemplos:

- Las niñas y mujeres suelen ser las principales responsables de recolectar agua entonces cuando hay sequías o inundaciones, resultan más afectadas.
- Las mujeres están sobreexpuestas al aire contaminado que resulta de las estufas y cocinas tradicionales.
- Las mujeres tienen menos acceso a tenencia de tierra de calidad que los hombres.

Fuente: La transversalización del enfoque de género en las políticas públicas frente al cambio climático en América Latina.

¿Por qué el cambio climático afecta más a las personas adultas mayores? Aquí algunos ejemplos:

- En personas adultas mayores, la exposición al calor extremo incrementa el riesgo de enfermedad y muerte.
- Los eventos climáticos extremos significan más riesgos en salud física y mental si es necesario salir de un lugar, más vulnerabilidad ante las dificultades de atención médica y transporte y más muertes en adultos mayores.
- Más trastornos respiratorios y más ataques cardíacos en personas adultas mayores, pueden ser el resultado de la mala calidad del aire.

Fuente: Los impactos del cambio climático en la salud humana en los Estados Unidos una evaluación científica. 2016. U.S. Global Change Research Program]

¿Quieres saber más?

Hopenhayn, Martín., et al. 2014. CEPAL y GIZ. Pactos sociales para una protección social más inclusiva, Experiencias, obstáculos y posibilidades en América Latina y Europa. https://repositorio.cepal.org/bitstream/handle/11362/37225/S2014171_es.pdf?sequence=1&isAllowed=y

La transversalización del enfoque de género en las políticas públicas frente al cambio climático en América Latina. 2017. CEPAL https://www.cepal.org/sites/default/files/news/-files/sintesis_pp_cc_la_transversalizacion_del_enfoque_de_genero.pdf

Envía tus dudas o preguntas a: premiohabitatecuador@miduvi.gob.ec